

ПРИКАЗ

«13» 01 2021г.

№ 44

г. Элиста

Во исполнение приказов Минздрава России от 12 ноября 2012 г. №902н «Об утверждении порядка оказания медицинской помощи взрослому населению при заболеваниях глаза, его придаточного аппарата и орбиты», от 09.06.2020 г. №558н «О внесении изменений в порядок оказания медицинской помощи взрослому населению при заболеваниях глаза, его придаточного аппарата и орбиты, утвержденный приказом Минздрава России от 12.11.2012г. №902н»,

Приказываю:

1. Принять к исполнению приказ Минздрава России от 12 ноября 2012 г. №902н «Об утверждении порядка оказания медицинской помощи взрослому населению при заболеваниях глаза, его придаточного аппарата и орбиты» (с изменениями и дополнениями).
2. Утвердить Порядок и маршрутизацию пациентов по профилю «офтальмология» в БУ РК «РБ им. П.П. Жемчуева» (приложение №1-3).
3. Зав. консультативной поликлиникой, зав. хирургическим отделением №4 обеспечить оказание медицинской помощи в соответствии с Порядком и маршрутизацией пациентов.
4. Заместителю главного врача по хирургии обеспечить контроль за качеством оказания медицинской помощи пациентам с заболеваниями глаз, его придаточного аппарата и орбиты.
5. Начальнику отдела кадров ознакомить исполнителей с приказом.
6. Контроль исполнения приказа возложить на заместителя главного врача по хирургии.

Главный врач



Бадма-Горяев О.В.

**Порядок
оказания медицинской помощи взрослому населению при заболеваниях глаза, его
придаточного аппарата и орбиты в БУ РК «РБ им. П.П. Жемчуева»**

1. Настоящий Порядок устанавливает правила оказания медицинской помощи взрослому населению при заболеваниях глаза, его придаточного аппарата и орбиты в БУ РК «РБ им. П.П. Жемчуева».
2. Медицинская помощь больным при заболеваниях глаза, его придаточного аппарата и орбиты (далее - медицинская помощь) оказывается в виде:
первичной медико-санитарной помощи;
скорой, в том числе скорой специализированной, медицинской помощи;
специализированной, в том числе высокотехнологичной, медицинской помощи.
3. Медицинская помощь оказывается в следующих условиях:
амбулаторно (в условиях, не предусматривающих круглосуточное медицинское наблюдение и лечение);
в дневном стационаре (в условиях, предусматривающих медицинское наблюдение и лечение в дневное время, но не требующих круглосуточного медицинского наблюдения и лечения);
стационарно (в условиях, обеспечивающих круглосуточное медицинское наблюдение и лечение).
4. Первичная специализированная медико-санитарная помощь осуществляется врачами-офтальмологами консультативной поликлиники.
5. Скорая медицинская помощь оказывается в экстренной и неотложной форме в амбулаторных и стационарных условиях.
Скорая медицинская помощь оказывается при острых состояниях и (или) заболеваниях глаза, его придаточного аппарата и орбиты (травмы глаза, его придаточного аппарата и орбиты, инородные тела глаза, термические и химические ожоги глаза и его придаточного аппарата, острые сосудистые заболевания глаза, острые заболевания зрительного нерва, язва роговицы с прободением, острый приступ глаукомы, острые гнойные воспалительные заболевания глаза, его придаточного аппарата и орбиты), требующих срочного медицинского вмешательства.
6. В целях оказания гражданам первичной медико-санитарной помощи при внезапных острых заболеваниях, состояниях глаза, его придаточного аппарата и орбиты, обострении хронических заболеваний, не сопровождающихся угрозой жизни больного и не требующих экстренной медицинской помощи, указанная помощь оказывается в неотложной форме.
7. Неотложная медицинская помощь при возникших внезапных острых заболеваниях, состояниях, обострениях хронических заболеваний глаза, его придаточного аппарата и орбиты без явных признаков угрозы жизни больного оказывается:
а) в амбулаторных условиях - врачом-офтальмологом в Травма-центре 1 уровня, в дневном стационаре;
б) в стационарных условиях врачами-офтальмологами офтальмологического отделения.
8. При самостоятельном обращении больных с острыми заболеваниями и (или) состояниями глаза, его придаточного аппарата и орбиты в приемное отделение (СтОСМП, Травма-центр 1 уровня) врач-офтальмолог оказывает неотложную медицинскую помощь в амбулаторных условиях, оценивает общее состояние больного, его офтальмологический статус, определяет необходимость дополнительных лабораторных и инструментальных

исследований для уточнения диагноза и при медицинских показаниях в случаях, требующих оказания медицинской помощи в стационарных условиях, направляет больного в офтальмологическое отделение, в которых обеспечивается круглосуточная неотложная медицинская помощь.

9. При наличии медицинских показаний для оказания специализированной медицинской помощи в стационарных условиях больной с острыми заболеваниями и (или) состояниями глаза, его придаточного аппарата и орбиты направляется в офтальмологическое отделение.

10. Специализированная, в том числе высокотехнологичная, медицинская помощь оказывается в стационарных условиях врачами-офтальмологами офтальмологического отделения.

При осуществлении первичной специализированной медико-санитарной и специализированной медицинской помощи в плановой форме проводится офтальмологическое обследование (визуальный осмотр, проверка остроты зрения обоих глаз, состояния переднего и заднего отрезка глаза, определение степени и тяжести патологического состояния).

11. Оказание специализированной, за исключением высокотехнологичной, медицинской помощи осуществляется в федеральных государственных медицинских организациях, находящихся в ведении Министерства здравоохранения Российской Федерации, при необходимости установления окончательного диагноза в связи с нетипичностью течения заболевания, отсутствии эффекта от проводимой терапии и (или) повторных курсов лечения при вероятной эффективности других методов лечения, высоком риске хирургического лечения в связи с осложненным течением основного заболевания или наличием сопутствующих заболеваний, необходимости дообследования в диагностически сложных случаях и (или) комплексной предоперационной подготовке у больных с осложненными формами заболевания, сопутствующими заболеваниями, при необходимости повторной госпитализации по рекомендации указанных федеральных государственных медицинских организаций в соответствии с Порядком направления граждан Российской Федерации в федеральные государственные учреждения, находящиеся в ведении Министерства здравоохранения и социального развития Российской Федерации, для оказания специализированной медицинской помощи, приведенном в приложении к Порядку организации оказания специализированной медицинской помощи, утвержденному приказом Министерства здравоохранения и социального развития Российской Федерации от 16 апреля 2010 г. N 243н (зарегистрирован Министерством юстиции Российской Федерации 12 мая 2010 г., регистрационный N 17175), а также при наличии у больного медицинских показаний в федеральных государственных медицинских организациях, оказывающих специализированную медицинскую помощь, в соответствии с Порядком направления граждан органами исполнительной власти субъектов Российской Федерации в сфере здравоохранения к месту лечения при наличии медицинских показаний, утвержденным приказом Министерства здравоохранения и социального развития Российской Федерации от 5 октября 2005 г. N 617 (зарегистрирован Министерством юстиции Российской Федерации 27 октября 2005 г., регистрационный N 7115).

12. При наличии у больного медицинских показаний к оказанию высокотехнологичной медицинской помощи направление в медицинскую организацию, оказывающую высокотехнологичную медицинскую помощь, осуществляется в соответствии с Порядком направления граждан Российской Федерации для оказания высокотехнологичной медицинской помощи за счет бюджетных ассигнований, предусмотренных в федеральном бюджете Министерству здравоохранения и социального развития Российской Федерации, путем применения специализированной

информационной системы, утвержденным приказом Министерства здравоохранения и социального развития Российской Федерации от 28 декабря 2011 г. N 1689н (зарегистрирован Министерством юстиции Российской Федерации 8 февраля 2012 г., регистрационный N 23164).

Схема маршрутизации пациентов офтальмологического профиля с подозрением на COVID-19

Приложение №3
К приказу БУ РК «РБ им. П.П. Жемчужев»
от 18.01.2021г. № 44

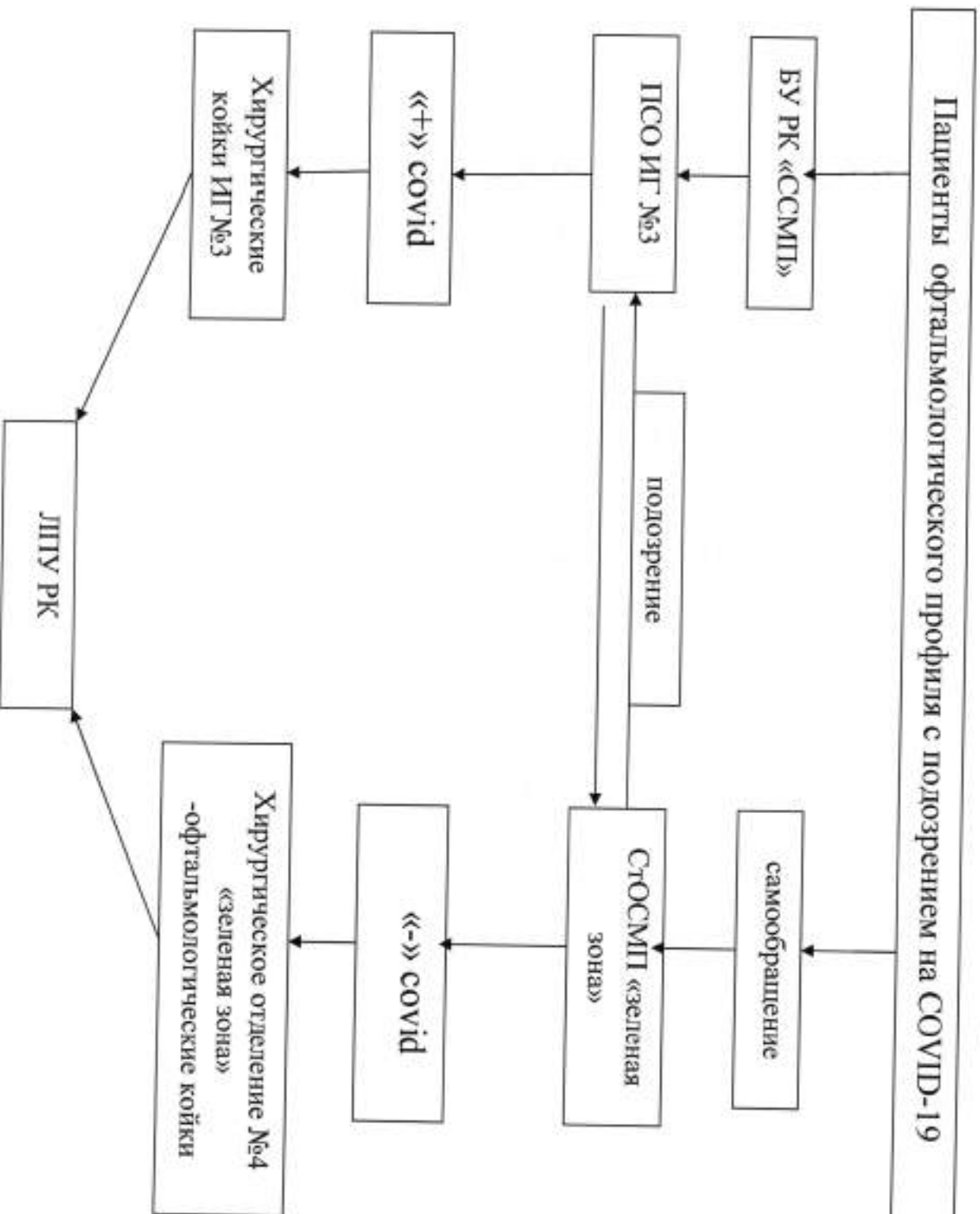
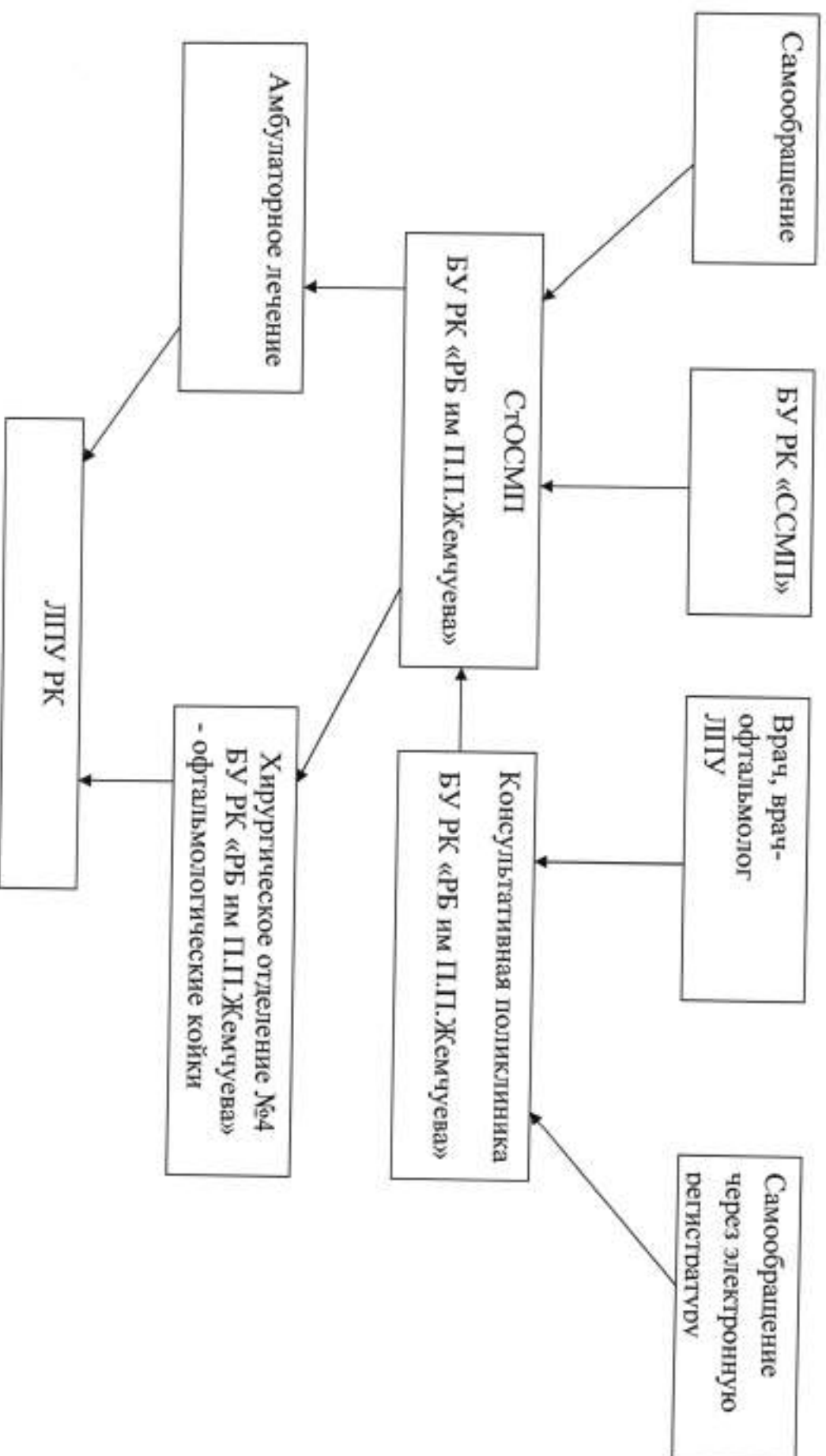


Схема маршрутизации пациентов офтальмологического профиля

Приложение №2
К приказу БУ РК «РБ им. П.П. Жемчужева»
« 15 » 01 2021г. № 44



БУ РК «РЕСПУБЛИКАНСКАЯ БОЛЬНИЦА ИМ. П.П. ЖЕМЧУЕВА»

ПРИКАЗ

«13» 01 2021г.

№ 44

г. Элиста

Во исполнение приказов Минздрава России от 12 ноября 2012 г. №902н «Об утверждении порядка оказания медицинской помощи взрослому населению при заболеваниях глаза, его придаточного аппарата и орбиты», от 09.06.2020 г. №558н «О внесении изменений в порядок оказания медицинской помощи взрослому населению при заболеваниях глаза, его придаточного аппарата и орбиты, утвержденный приказом Минздрава России от 12.11.2012г. №902н»,

Приказываю:

1. Принять к исполнению приказ Минздрава России от 12 ноября 2012 г. №902н «Об утверждении порядка оказания медицинской помощи взрослому населению при заболеваниях глаза, его придаточного аппарата и орбиты» (с изменениями и дополнениями).
2. Утвердить Порядок и маршрутизацию пациентов по профилю «офтальмология» в БУ РК «РБ им. П.П. Жемчуева» (приложение №1-3).
3. Зав. консультативной поликлиникой, зав. хирургическим отделением №4 обеспечить оказание медицинской помощи в соответствии с Порядком и маршрутизацией пациентов.
4. Заместителю главного врача по хирургии обеспечить контроль за качеством оказания медицинской помощи пациентам с заболеваниями глаз, его придаточного аппарата и орбиты.
5. Начальнику отдела кадров ознакомить исполнителей с приказом.
6. Контроль исполнения приказа возложить на заместителя главного врача по хирургии.

Главный врач

Бадма-Горьев О.В.



**Порядок
оказания медицинской помощи взрослому населению при заболеваниях глаза, его
придаточного аппарата и орбиты в БУ РК «РБ им. П.П. Жемчуева»**

1. Настоящий Порядок устанавливает правила оказания медицинской помощи взрослому населению при заболеваниях глаза, его придаточного аппарата и орбиты в БУ РК «РБ им. П.П. Жемчуева».
2. Медицинская помощь больным при заболеваниях глаза, его придаточного аппарата и орбиты (далее - медицинская помощь) оказывается в виде:
первичной медико-санитарной помощи;
скорой, в том числе скорой специализированной, медицинской помощи;
специализированной, в том числе высокотехнологичной, медицинской помощи.
3. Медицинская помощь оказывается в следующих условиях:
амбулаторно (в условиях, не предусматривающих круглосуточное медицинское наблюдение и лечение);
в дневном стационаре (в условиях, предусматривающих медицинское наблюдение и лечение в дневное время, но не требующих круглосуточного медицинского наблюдения и лечения);
стационарно (в условиях, обеспечивающих круглосуточное медицинское наблюдение и лечение).
4. Первичная специализированная медико-санитарная помощь осуществляется врачами-офтальмологами консультативной поликлиники.
5. Скорая медицинская помощь оказывается в экстренной и неотложной форме в амбулаторных и стационарных условиях.
Скорая медицинская помощь оказывается при острых состояниях и (или) заболеваниях глаза, его придаточного аппарата и орбиты (травмы глаза, его придаточного аппарата и орбиты, инородные тела глаза, термические и химические ожоги глаза и его придаточного аппарата, острые сосудистые заболевания глаза, острые заболевания зрительного нерва, язва роговицы с прободением, острый приступ глаукомы, острые гнойные воспалительные заболевания глаза, его придаточного аппарата и орбиты), требующих срочного медицинского вмешательства.
6. В целях оказания гражданам первичной медико-санитарной помощи при внезапных острых заболеваниях, состояниях глаза, его придаточного аппарата и орбиты, обострении хронических заболеваний, не сопровождающихся угрозой жизни больного и не требующих экстренной медицинской помощи, указанная помощь оказывается в неотложной форме.
7. Неотложная медицинская помощь при возникших внезапных острых заболеваниях, состояниях, обострениях хронических заболеваний глаза, его придаточного аппарата и орбиты без явных признаков угрозы жизни больного оказывается:
а) в амбулаторных условиях - врачом-офтальмологом в Травма-центре 1 уровня, в дневном стационаре;
б) в стационарных условиях врачами-офтальмологами офтальмологического отделения.
8. При самостоятельном обращении больных с острыми заболеваниями и (или) состояниями глаза, его придаточного аппарата и орбиты в приемное отделение (СтОСМП, Травма-центр 1 уровня) врач-офтальмолог оказывает неотложную медицинскую помощь в амбулаторных условиях, оценивает общее состояние больного, его офтальмологический статус, определяет необходимость дополнительных лабораторных и инструментальных

исследований для уточнения диагноза и при медицинских показаниях в случаях, требующих оказания медицинской помощи в стационарных условиях, направляет больного в офтальмологическое отделение, в которых обеспечивается круглосуточная неотложная медицинская помощь.

9. При наличии медицинских показаний для оказания специализированной медицинской помощи в стационарных условиях больной с острыми заболеваниями и (или) состояниями глаза, его придаточного аппарата и орбиты направляется в офтальмологическое отделение.

10. Специализированная, в том числе высокотехнологичная, медицинская помощь оказывается в стационарных условиях врачами-офтальмологами офтальмологического отделения.

При осуществлении первичной специализированной медико-санитарной и специализированной медицинской помощи в плановой форме проводится офтальмологическое обследование (визуальный осмотр, проверка остроты зрения обоих глаз, состояния переднего и заднего отрезка глаза, определение степени и тяжести патологического состояния).

11. Оказание специализированной, за исключением высокотехнологичной, медицинской помощи осуществляется в федеральных государственных медицинских организациях, находящихся в ведении Министерства здравоохранения Российской Федерации, при необходимости установления окончательного диагноза в связи с нетипичностью течения заболевания, отсутствии эффекта от проводимой терапии и (или) повторных курсов лечения при вероятной эффективности других методов лечения, высоком риске хирургического лечения в связи с осложненным течением основного заболевания или наличием сопутствующих заболеваний, необходимости дообследования в диагностически сложных случаях и (или) комплексной предоперационной подготовке у больных с осложненными формами заболевания, сопутствующими заболеваниями, при необходимости повторной госпитализации по рекомендации указанных федеральных государственных медицинских организаций в соответствии с Порядком направления граждан Российской Федерации в федеральные государственные учреждения, находящиеся в ведении Министерства здравоохранения и социального развития Российской Федерации, для оказания специализированной медицинской помощи, приведенном в приложении к Порядку организации оказания специализированной медицинской помощи, утвержденному приказом Министерства здравоохранения и социального развития Российской Федерации от 16 апреля 2010 г. N 243н (зарегистрирован Министерством юстиции Российской Федерации 12 мая 2010 г., регистрационный N 17175), а также при наличии у больного медицинских показаний в федеральных государственных медицинских организациях, оказывающих специализированную медицинскую помощь, в соответствии с Порядком направления граждан органами исполнительной власти субъектов Российской Федерации в сфере здравоохранения к месту лечения при наличии медицинских показаний, утвержденным приказом Министерства здравоохранения и социального развития Российской Федерации от 5 октября 2005 г. N 617 (зарегистрирован Министерством юстиции Российской Федерации 27 октября 2005 г., регистрационный N 7115).

12. При наличии у больного медицинских показаний к оказанию высокотехнологичной медицинской помощи направление в медицинскую организацию, оказывающую высокотехнологичную медицинскую помощь, осуществляется в соответствии с Порядком направления граждан Российской Федерации для оказания высокотехнологичной медицинской помощи за счет бюджетных ассигнований, предусмотренных в федеральном бюджете Министерству здравоохранения и социального развития Российской Федерации, путем применения специализированной

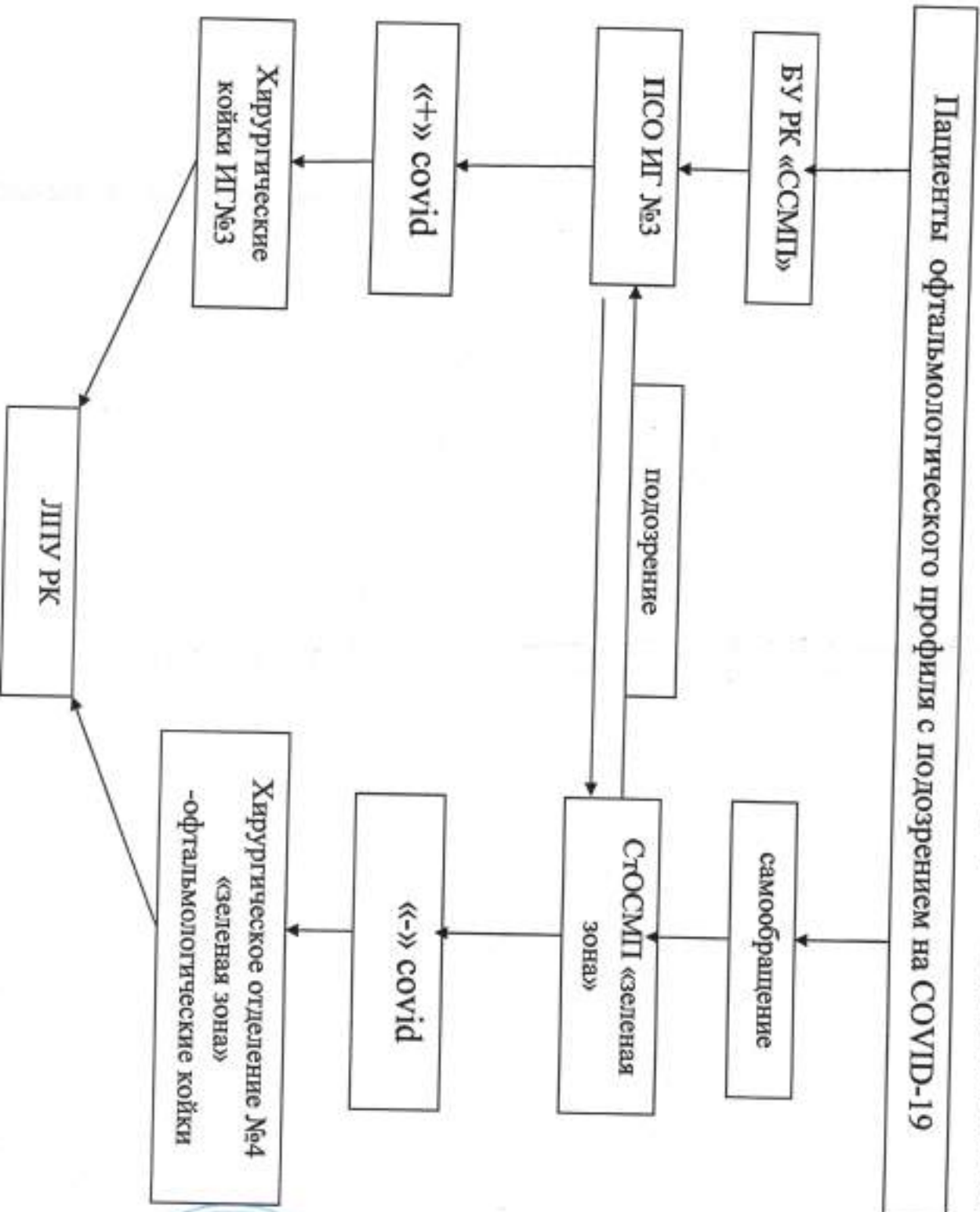


информационной системы, утвержденным приказом Министерства здравоохранения и социального развития Российской Федерации от 28 декабря 2011 г. N 1689н (зарегистрирован Министерством юстиции Российской Федерации 8 февраля 2012 г., регистрационный N 23164).



Схема маршрутизации пациентов офтальмологического профиля с подозрением на COVID-19

Приложение №3
К приказу БУ РК «РБ им. П.П. Жемчугова»
от 18.01.2021г. № 99



БУ РК «РБ им. П.П. Жемчугова»
18.01.2021
99

Схема маршрутизации пациентов офтальмологического профиля

Приложение №2
К приказу БУ РК «РБ им. П.П. Жемчужева»
« 15 » 01 2021 г. № 44

